

# Évaluation d'impact de l'association Espoir 18

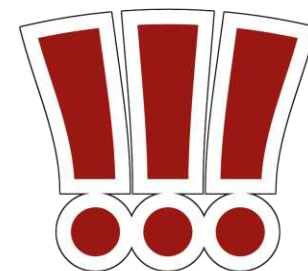
## Synthèse

**Kimso**

S'engager pour l'impact social

Décembre 2024

**ESPOIR18**



## Rappel du contexte de l'évaluation

**ESPOIR18**



**2002**  
Création



**6-25 ans**  
Jeunes  
accompagnés



**6**  
établissements  
dans le 18<sup>e</sup>  
arrondissement

**Espoir 18 travaille sur l'accueil et l'accompagnement inconditionnel des jeunes de 6 à 25 ans dans le 18<sup>e</sup> arrondissement de Paris**, afin d'atténuer les nombreuses difficultés auxquelles ils sont confrontés (difficultés scolaires, familiales, sociales...). L'association privilégie une **approche globale et multi-dimensionnelle** pour chaque jeune accompagné, au travers d'une **large palette d'accompagnements** (aide aux devoirs, sport, ateliers artistiques et culturels, séjours et chantiers de solidarité internationale, ateliers Valeurs de la République, etc.). Son action se déploie ainsi sur **six établissements** entre les quartiers de la Goutte d'Or, de La Chapelle, de Porte d'Aubervilliers – Porte de la Chapelle, de Simplon – Porte de Clignancourt et de Mont Cenis, dont quatre Espaces Paris Jeunes.

Espoir 18 souhaite rendre compte de son impact sur l'ensemble de ses activités, afin de redonner de la **clarté sur sa proposition de valeur et son impact sur les jeunes de 15 à 25 ans** du 18<sup>e</sup> arrondissement de Paris.

L'étude vise à répondre à la question suivante :



**Quel est l'impact d'Espoir 18 sur les jeunes de 15 à 25 ans qu'elle accompagne ?  
Grâce à quels éléments de son modèle ces effets sont-ils générés ?**

**Plus particulièrement, l'étude doit permettre de :**

- Identifier et comprendre la perception d'Espoir 18 par ses parties prenantes
- Évaluer les effets de l'association Espoir 18 sur le parcours de vie des jeunes accompagnés
- Identifier les leviers d'impact de l'accompagnement de l'association

# Méthodologie : une étude qualitative pour une vision pluraliste d'Espoir 18

## Focus groups (juillet – septembre 2024)



**2 entretiens collectifs**  
avec **20 jeunes accompagnés par Espoir 18**, au sein de :

- Le Hub
- L'Assos
- L'EPJ Mont-Cenis
- L'EPJ La Salle



**1 entretien collectif**  
avec **8 membres des équipes d'Espoir 18**

## Observations (juillet 2024)

**2 demi-journées d'observation de temps d'accueil des jeunes (soirée stand-up et soirée ciné-débat)**



*Les conclusions tirées de ces observations apparaîtront telles quelles dans le rapport :*



## Entretiens individuels (juin – octobre 2024)



**3 entretiens individuels**  
avec des jeunes anciennement  
accompagnés par Espoir 18



**2 entretiens individuels**  
avec des parents de jeunes  
accompagnés par Espoir 18



**5 entretiens individuels**  
avec des partenaires institutionnels ou  
privés d'Espoir 18

*Près de 35 jeunes ont ainsi été interrogés et/ou observés lors de l'étude.*

## Les jeunes interrogés...

1

... sont des adolescents du 18<sup>e</sup> arrondissement, majoritairement des garçons, à l'image de la cible prioritairement adressée par Espoir 18

2

... sont en grande majorité actuellement scolarisés, en filière technologique ou professionnelle au lycée, ou en études supérieures, ou en minorité en emploi, parfois en parallèle de leurs études

3

... présentent deux profils distincts :



### Des jeunes qui rencontrent des difficultés substantielles

Scolaires : décrochage, difficulté d'accès aux études

Sociales et économiques : précarité, violences

D'insertion : difficulté à trouver un emploi, manque de compétences

Comportementales, voire judiciaires : délinquance



### Des jeunes qui ne rencontrent pas de difficultés particulières



- Lors des deux observations, les **groupes** étaient **plutôt paritaires**
- Néanmoins, filles et garçons avaient tendance à **rester entre eux**



*Je suis au lycée, en commerce.*

**Jeune**



*J'ai 19 ans, je suis en BTS, et je travaille à côté, je suis VTC.*

**Jeune**



*Ce qu'ils nous remontent souvent, c'est quand même des difficultés sociales +++ : prostitution, violences familiales, addictions, difficultés d'orientation, précarité sociale et économique...*

**Partenaire**



*On a aussi des jeunes qui vont à l'école, n'ont pas de problèmes, mais ils aiment fréquenter la structure car on propose des choses intéressantes et qui leur plaisent.*

**Membre des équipes**

# Les jeunes interrogés ont des envies particulières, parfois précises ou parfois diffuses, qui les mènent vers Espoir 18

Certains jeunes ont des envies précises, qu'ils sont capables de formaliser...

- **Principalement, ils :**
  - Ont envie de faire du sport ;
  - Ont envie de faire des activités ;
  - Ont **besoin d'aide** sur certains sujets (aide aux devoirs, aide administrative, justice... *cf. page 10*)
- **Les équipes identifient les jeunes filles comme particulièrement susceptibles d'appartenir à cette catégorie**
  - Elles tendent en effet à être notamment intéressées par la possibilité de participer à des activités entre femmes ou de travailler sur leur orientation

“ Je suis venue parce qu'il y avait des événements pour les femmes, des débats...

**Jeune**



Ces jeunes sont en demande de prise en charge avec un plan d'action clairement défini et co-construit avec eux, grâce au travail de diagnostic des équipes

... et d'autres des envies diffuses, sans motivation particulière ni objectif clairement identifié

- **Ils évoquent 3 domaines d'attente informelle:**
  - Disent avoir été **curieux**, ou avoir voulu suivre des membres de leur famille qui fréquentent déjà l'association ;
  - Cherchent un **lien social** : les équipes interrogées identifient notamment l'envie de pouvoir se retrouver au sein d'un même espace, particulièrement pour les **jeunes hommes**
  - Cherchent un **dérivatif à l'inactivité** : les équipes relèvent également le besoin des jeunes d'être occupés



*La première fois que je suis allé à Espoir 18, je n'avais pas de but particulier.*

**Jeune alumni**



*Les garçons aiment bien se poser, se retrouver entre eux, pour ne pas traîner dans des halls dans le quartier.*

**Membre des équipes**



Ces jeunes adoptent une logique de « consommation » de l'offre d'Espoir 18, sans logique précise ou identification d'un besoin

# La majorité des jeunes interrogés perçoivent Espoir 18 comme une structure destinée aux jeunes, qui les accompagne sur une large variété de sujets

## | Pour la majorité des jeunes interrogés, Espoir 18 a pour objectif...

... de rassembler et de réunir les jeunes du quartier, quelles que soient leurs différences

... de les aider et de les soutenir dans toutes les dimensions de leur vie : scolaire, professionnelle, personnelle...

## | Ils perçoivent Espoir 18 comme...

... une institution du quartier...

Les jeunes interrogés soulignent son ancrage territorial et son côté historique au sein du 18<sup>e</sup> arrondissement : certains considèrent Espoir 18 comme une institution du quartier, qu'ils ont toujours connue.

“ J'étais petit, mais c'était naturel en fait, je peux pas vous dire exactement quand j'ai vraiment entendu parler d'Espoir 18. C'était toujours là, pour moi. Ils ont toujours été là.

**Jeune alumni**

... reconnue...

Espoir 18 bénéficie d'un fort capital de confiance aux yeux des jeunes, notamment car la structure leur est recommandée par le bouche à oreille, par des personnes qu'ils connaissent et qui comptent pour eux.

“ C'est la famille qui nous en parle, nos grands frères et grandes sœurs venaient et ils nous ont dit de venir.

**Jeune**

... et accessible

Les jeunes interrogés soulignent les horaires d'ouverture larges d'Espoir 18 et adaptés à leurs besoins : mercredi, samedi, soirées de semaine, voire nuits grâce à l'accueil nocturne.

“ Il y a une base de jeunes qui peuvent être là presque tous les jours. Certains seraient là tout le temps si c'était possible !

**Membre des équipes**

# Les jeunes interrogés pratiquent de nombreuses activités au sein d'Espoir 18, dans une logique de parcours impulsée par les équipes dans la durée

## | Les jeunes participent à une grande diversité d'activités...

Des séjours de vacances

La pratique du sport ou du théâtre,  
la participation à des débats

De l'insertion professionnelle

Des sorties culturelles ou sportives

De l'accompagnement  
scolaire

Du temps passé au sein  
d'Espoir 18 pour faire des jeux

## | ... dans un parcours progressif, flexible et personnalisé : une attention centrée sur le jeune

- Les activités auxquelles ils participent s'organisent en fonction de leurs besoins et projets...
- ... mais aussi et surtout sur suggestion des équipes : celles-ci identifient les ressorts adaptés pour les mettre en action tels que l'identification de « leaders », l'exemplarité, l'inspiration, etc., dans le respect du rythme de chaque jeune

“ Certains jeunes sont là pour consommer, ils ne vont rien demander de particulier pendant 2 ans et restent là, et un jour quand leurs potes évoluent, qu'ils voient les accompagnements, voient ce qui a pu être fait avec d'autres, se disent « finalement pourquoi pas moi ».

*Membre des équipes*

## | ...et de manière soutenue dans le temps : un accompagnement vers l'âge adulte

- Les jeunes interrogés manifestent une grande fidélité à Espoir 18 et la fréquentent régulièrement
- L'association s'ancre dans le quotidien des jeunes interrogés, et les accompagne dans la durée, et leur transition vers la vie adulte
  - La majorité des jeunes interrogés affirment ainsi venir à Espoir 18 depuis plus de 5 ans, voire depuis plus de 10 ans

Selon leur situation initiale et leurs motivations qui évoluent en fonction de leurs problématiques, les jeunes accompagnés peuvent présenter quatre grands profils



Cette matrice est une proposition de modélisation, basée sur l'étude qualitative réalisée (échantillon réduit). Son interprétation est donc basée sur nos observations et non sur des données chiffrées à ce stade. L'objectif de cette matrice évolutive est de dessiner des catégories pour faciliter la compréhension du public interrogé sans pour autant les figer. L'analyse des effets sera croisée avec ces catégories pour mieux comprendre les différences d'impact selon les profils des jeunes accompagnés.

# Ces profils permettent de mieux comprendre le fonctionnement de ces jeunes accompagnés par Espoir 18 et leur potentielle trajectoire d'évolution



## Les « consommateurs »

## Les « en demande »

## Les « passagers »

## Les « décidés »

PROFIL

- Ces jeunes se rapprochent d'Espoir 18 **sans motivation clairement identifiée**, ni envie de résoudre les difficultés qu'ils rencontrent : ils sont curieux
- Ils adoptent une logique de **consommation** de la structure, et sont souvent présents pour discuter ou jouer avec d'autres jeunes

- Ils se rapprochent d'Espoir 18 avec des **besoins spécifiques, parfois urgents** et sur des sujets parfois dramatiques
- Ils cumulent plusieurs usages d'Espoir 18 : un **usage récréatif** (sport, sorties culturelles, jeux) mais aussi et surtout un **usage pratique** (échanges avec les équipes, rendez-vous...)

- Ces jeunes, comme les « consommateurs », se rapprochent d'Espoir 18 **sans envies spécifiques** : ils saisissent une opportunité
- Ils ont un usage **principalement récréatif** d'Espoir 18 et fréquentent par exemple les Espaces Paris Jeunes

- Les jeunes « *décidés* » sont intéressés par Espoir 18 **pour des raisons spécifiques** : envie de faire un chantier de solidarité, de trouver un emploi...
- Ils fréquentent Espoir 18 sur des temps sur lesquels ils sont **impliqués dans les activités**. Certains peuvent ensuite se saisir des activités récréatives

TRAJECTOIRE

- Grâce au travail mené par Espoir 18, les « consommateurs » peuvent **devenir des « en demande »** et travailler sur leurs problématiques

- Ils peuvent progressivement **devenir des « décidés »**, si les difficultés qu'ils rencontrent sont traitées

- Les jeunes « *passagers* » tendent à fréquenter Espoir 18 de façon moins soutenue. L'association agit comme une **structure de prévention** pour eux

- Les jeunes « *décidés* » peuvent au choix quitter la structure une fois leur projet réalisé, ou **développer progressivement leur participation**



# Carte des effets de l'accompagnement d'Espoir 18 sur les jeunes de 15 à 25 ans

Catégorie d'effets	Effets	Intensité	Catégorie d'effets	Effets	Intensité
Cadre	S'occuper / être en sécurité	●●●	Connaissance de soi	Être conscient(e) de ses qualités et capacités	●
	Respecter un cadre (les règles, les horaires...)	●●●		Apprendre à gérer ses émotions	●●
	Résoudre des difficultés	●●●		Prendre confiance en soi	●●●
	Améliorer son hygiène de vie	●			
Ouverture	Avoir accès à de nouvelles choses	●●●	Rapport aux autres jeunes	Apprendre à vivre dans un cadre collectif	●●
	S'ouvrir à de nouvelles choses	●●●		Apprendre à communiquer	●
	Faire évoluer ses représentations (sexisme, homophobie...)	●●		Créer des liens avec d'autres jeunes	●●
	Étendre son champ des possibles	●●		S'entraider	●●
	S'engager pour une cause	●●			
Sentiment de soutien et d'écoute	Participer / s'impliquer dans les activités	●●	Rapport à l'adulte	Créer des liens forts avec les éducateurs	●●●
	Se sentir bien et en confiance avec Espoir 18	●●●		Avoir confiance en l'adulte	●
	Accepter de demander de l'aide	●●	Rapport au monde professionnel	Développer sa connaissance du monde du travail	●
	Accepter d'être orienté(e) vers des relais pertinents	●		Développer des compétences, dures et douces, utiles pour son parcours	●●
Construction de projets	Apprendre à construire un projet	●	Développer son réseau professionnel	●	
	Gagner en autonomie dans sa mobilité	●	S'insérer professionnellement	●	
	Prendre des responsabilités	●●			
	Oser prendre des initiatives	●			

●●● Effet fort  
La grande majorité

●● Effet modéré  
Une majorité

● Effet faible  
Quelques-uns

● Effet non observé

# La grande majorité des jeunes interrogés retrouvent un cadre grâce à Espoir 18 et résolvent certaines difficultés



**La grande majorité des jeunes interrogés trouvent à Espoir 18 un cadre et une occupation positive, qui leur évite de traîner dehors – voire de tomber dans la délinquance**



**Plus encore, la grande majorité des jeunes interrogés apprennent à respecter un cadre et des règles grâce à Espoir 18 : respect des horaires, respects des personnes, respect des lieux**



**Grâce à l'accompagnement d'Espoir 18, une grande majorité de jeunes interrogés ont résolu des difficultés qu'ils rencontraient : difficultés scolaires, juridiques, professionnelles...**



**Seule une minorité de jeunes interrogés résolvent des problématiques d'hygiène de vie grâce à Espoir 18**



*Tout le temps que j'ai passé à Espoir 18, ça m'a évité de faire des conneries ! Je pense que j'en aurais fait bien plus si j'avais pas été là-bas. Même mes parents, ils se sont dit que j'étais en sécurité. Je rentrais tard mais ils savaient que j'étais dans un endroit sûr, que je trainais pas dans la rue. Ici, j'aurais vite fait de traîner et de faire des bêtises facilement.*

**Jeune alumni**



*Le respect et l'écoute. Avant, même avec quelqu'un de plus grand, on parlait comme avec nos potes. Ou on le tutoyait.*

**Jeune**



*De base, je trouvais pas d'école, et du coup mon éducatrice m'a aidée à postuler à des BTS avant que j'aie mes réponses pour le Bac. Je voulais arrêter l'école et j'ai eu la réponse de Nanterre, on a regardé les formations, on a travaillé sur mon orientation et mon projet. C'est grâce à elle, parce que sinon j'aurais arrêté l'école.*

**Jeune**

## La grande majorité des jeunes interrogés s'ouvrent à de nouvelles choses grâce à Espoir 18, et la majorité étendent leur champ des possibles



**La quasi-totalité des jeunes interrogés ont accès à de nouvelles activités grâce à Espoir 18 : vacances, activités de loisir, activités de culture ou de sport...**



**Grâce à ces nouvelles activités, la grande majorité des jeunes interrogés développent leur ouverture d'esprit et réduisent leurs réticences**



**Plus encore, une majorité de jeunes interrogés font évoluer leurs représentations sociétales grâce à Espoir 18 : antisémitisme, police, ou encore identités de genre et orientation sexuelle**



**La majorité des jeunes interrogés ont la sensation qu'Espoir 18 a permis de développer leur ambition, particulièrement dans le domaine scolaire : décrocher un diplôme, avoir accès à des études prestigieuses...**



**Pour une majorité de jeunes interrogés, Espoir 18 les a inspirés à s'engager à leur tour pour une cause : maraudes, aide alimentaire, ou encore engagement au sein de l'association**



*J'ai pu voir la mer pour la première fois !*

**Jeune**



*Des fois il y a des activités que tu as pas trop envie de faire, au début c'est saoulant mais tu as un meilleur avis sur les activités à la fin. Par exemple un concert de jazz, ceux qui ont fait l'effort d'aller à l'activité, ils vont être privilégiés pour la prochaine sortie. Mais en fait le musée c'est les meilleures sorties, j'aime trop le musée.*

**Jeune**



*Ça m'a aussi donné une meilleure ouverture d'esprit sur certains sujets comme le genre : par exemple les LGBT j'étais réticent au début, de voir des choses qui traitaient que d'eux, mais maintenant j'ai amélioré ma tolérance, je suis moins fermé. En réfléchissant sur le documentaire qu'on a vu, on a vu que c'était intéressant de voir comment les personnes trans vivaient dans les pays arabes et leur sort.*

**Jeune**



*Et les bénévoles ont fait des grandes études, ils peuvent nous conseiller sur nos études. Sans eux, j'aurais pas postulé à une prépa.*

**Jeune**

# La grande majorité des jeunes interrogés se sentent en confiance à Espoir 18, et la majorité acceptent de demander de l'aide aux équipes



La majorité des jeunes interrogés participent sérieusement et s'impliquent dans les activités proposées par Espoir 18



Plus encore, la grande majorité des jeunes interrogés se sentent en confiance au sein d'Espoir 18 : ils se sentent reconnus, entendus et encouragés



La majorité des jeunes interrogés affirment ne pas hésiter à demander de l'aide à Espoir 18 lorsqu'ils sont dans le besoin. L'association est perçue comme une épaule sur qui compter en cas de difficulté



Néanmoins, seule une minorité de jeunes interrogés acceptent d'être orientés vers des relais pertinents externes à Espoir 18, et les équipes doivent, dans ce cas, jouer un rôle d'intermédiaire actif



*Je me suis senti estimé à Espoir 18, écouté. On m'a dit : « oui, tu peux faire ça » : je suis avec toi à partir du moment où tu me dis ça.*

**Jeune alumni**



*À Espoir 18, je me sens comme si j'étais chez moi ! Ici, ou dans toutes les antennes d'ailleurs. Les animateurs, on se connaissait tous, ils connaissaient ma famille. J'étais très à l'aise, il n'y a jamais eu de souci.*

**Jeune alumni**



*Ils aident beaucoup de jeunes dans des moments galère. Ils reçoivent par exemple beaucoup de jeunes qui n'ont pas eu d'affectation via Parcoursup, et ce sont des moments tellement difficiles qu'heureusement que des structures les épaulent.*

**Partenaire**



*Si on ne les prépare pas, si on ne les pousse pas et si on ne suit pas, les jeunes ne le feront pas. On fait l'intermédiaire, le lien. Parfois il faut aussi qu'on les amène directement, au Hub par exemple quand on sait qu'il y a un besoin.*

**Membre des équipes**

## Certains jeunes interrogés apprennent à construire des projets avec Espoir 18, voire prennent des responsabilités sur ceux-ci



Une partie des jeunes interrogés découvrent la construction et la gestion de projets grâce à Espoir 18, et développent des compétences (travail en équipe, organisation, utilisation d'outils...)



Ce travail sur la gestion de projets permet à une minorité de jeunes de gagner en autonomie dans leur mobilité, grâce à la découverte de nouvelles parties de Paris, voire de France ou du monde



Au-delà d'apprendre à construire un projet, la majorité des jeunes interrogés prennent des responsabilités au sein de celui-ci pour le faire avancer (faire une activité pour obtenir des fonds, suivre un budget...)



Certains jeunes interrogés osent même prendre des initiatives au sein d'Espoir 18, en proposant des projets



*On faisait des réunions à l'avance, sur ce qui allait se passer, comment on allait faire... Le truc commençait 3 mois avant et il finissait longtemps après : on nous faisait réfléchir sur ce qu'on avait fait. On partait, on était mélangés : ils mélangeaient les quartiers, faisaient attention à ce qu'il y ait des filles...*

**Jeune alumni**



*Ils se déplacent toujours avec Espoir 18, mais ils apprennent comment faire pour prendre le bus, et le métro. Ils connaissent un peu les rues aussi.*

**Parent**



*On a pris des responsabilités dans le projet. Avant d'aller en chantier, avant le Brésil par exemple, c'était la période de Noël : on allait emballer les papiers cadeaux à la Grande Récré pour financer le projet. On a fait des repas, on cuisinait pour des réceptions à la mairie, pour 300 personnes... On était contents, on voyait que c'était bien.*

**Jeune alumni**



*Tout ce qu'on demande ils font, ils sont pas du genre à dire non. Récemment on a proposé Paris Bruxelles en vélo, on fait des entraînements, et si on a les fonds on va le faire.*

**Jeune**

## La majorité des jeunes interrogés apprennent à gérer leurs émotions et prennent confiance en eux grâce à Espoir 18



**Une majorité de jeunes interrogés apprennent à gérer leur émotions grâce à Espoir 18 : meilleure gestion des émotions négatives, capacité à davantage exprimer ses émotions**



*Quand tu es dehors tu veux toujours prouver que tu peux mieux faire, tu t'énerves. Mais à Espoir 18, tout le monde rigole, c'est bonne ambiance, donc c'est pas grave de perdre. On est entre nous.*

**Jeune**



**La grande majorité des jeunes interrogés gagnent confiance en eux grâce à l'accompagnement d'Espoir 18 : fierté de soi, capacité à s'exprimer en public, ou encore prise d'assurance**



*Avant, j'étais timide, et maintenant je suis moins timide, j'ai moins peur de parler en public. Par exemple je parle pendant les débats sans problème.*

**Jeune**



**Une partie des équipes et des parents interrogés affirment que les jeunes développent leur conscience de leurs qualités et de leurs défauts grâce à Espoir 18. Néanmoins, aucun des jeunes n'a pu identifier cet effet**



*Il y a des partenariats parfois, ou des projets qu'ils ont pu proposer, qui peuvent transformer une vie : ça peut faire déclic, ça peut restaurer la confiance en soi quand on l'a perdue... C'est un point fort.*

**Partenaire**



*Espoir 18, ça permet à certains jeunes de prendre conscience de leur comportement et de prendre en maturité.*

**Membre des équipes**

# La majorité des jeunes interrogés apprennent à interagir dans le cadre collectif proposé par Espoir 18 et créent des liens avec d'autres jeunes accompagnés



**Une majorité de jeunes interrogés ont trouvé leur place dans le groupe accompagné par Espoir 18, et soulignent la bonne ambiance dans l'association**



*Franchement, sur l'ambiance il y a rien à dire. Des fois, ça se chamaille un peu mais c'est bonne ambiance. Ça peut partir d'une embrouille mais ça se calme, ça s'apaise. Tellement les gens rigolent du fait que tu sois fâché, que du coup tu rigoles toi-même.*

**Jeune**



**Une partie des jeunes apprennent à communiquer les uns avec les autres, notamment en cas de désaccord**



*Il y avait toujours une bonne ambiance : on voyait même pas les rivalités entre quartiers. Même les animateurs savaient qui mettre avec qui, ils faisaient les groupes. C'est un bon truc Espoir 18.*

**Jeune alumni**



**La majorité des jeunes affirment s'être fait des amis à Espoir 18**

- Néanmoins, cette création de liens ne dépasse pas le cadre de l'association et ne crée pas une ouverture sur des jeunes extérieurs



*Oui clairement, c'est mes amis, mes collègues ! On habite tous dans le même coin, on joue au foot ensemble, on fait tout ensemble en fait.*

**Jeune**



**Plus encore, une majorité d'entre eux nouent des liens de soutien et d'entraide**



*On fait des escape game aussi, où on s'aide. La première fois on a réussi, la deuxième fois non. Ça crée un lien, on s'entraide, on essaie de pas se crier dessus. On a réussi à s'organiser en équipe.*

**Jeune**

# Grâce à l'accompagnement proposé par Espoir 18, la majorité des jeunes interrogés se construisent un réseau d'adultes référents solide



## La quasi-totalité des jeunes interrogés développent des liens très forts avec les équipes d'Espoir 18

- Ils les considèrent comme des personnes avec qui ils peuvent passer des moments conviviaux, mais aussi comme des personnes en qui ils peuvent avoir confiance, qui jouent un rôle de guide
- Les équipes interrogées soulignent que les jeunes les considèrent comme des exemples



*C'était plus comme des grands frères on va dire. C'est pas comme à l'école, fais ça sinon t'es puni. C'était plus familial, convivial. On mange avec eux, on dort avec eux en séjour... On est souvent avec eux, ça rapproche.*

**Jeune alumni**



*On les voit comme la famille, comme des grands frères. On peut tout leur dire en fait, même nos secrets. Tu peux leur dire.*

**Jeune**



*Je m'entends très bien avec eux, il y en a avec qui je suis très proche. C'est pas des adultes comme les autres car avec d'autres adultes, je vais pas leur raconter ma vie, comme les surveillants du lycée par exemple.*

**Jeune**

## Néanmoins, la relation nouée avec les équipes ne permet que très marginalement une plus grande confiance envers les adultes en général

- Les équipes ont la sensation que les jeunes ont particulièrement peu confiance en les institutions, ce qui rejaillit sur leurs représentants

## Certains développent leur connaissance du monde du travail et leur réseau professionnel grâce à Espoir 18



**Une partie des jeunes interrogés développent leur connaissance du monde du travail : apprentissage des horaires et de la posture professionnelle, usage d'outils comme LinkedIn**



**Une majorité des jeunes interrogés développent des compétences qu'ils pourraient utiliser dans leur futur grâce à Espoir 18**

- Techniques de recherche d'emploi, compétences dures (expression orale, compétences administratives) et compétences douces (autonomie, assiduité...)



**Certains jeunes développent leur réseau professionnel grâce à Espoir 18**



**Une partie des jeunes les plus âgés attribuent leur insertion professionnelle à Espoir 18**

**Ces effets mitigés peuvent s'expliquer par le fait que tous les jeunes d'Espoir 18 ne participent pas aux activités d'insertion professionnelle**



*On leur apprend aussi les réflexes professionnels, par exemple le fait d'utiliser LinkedIn. Il y a aussi cette forme d'autonomie, ils apprennent à faire seuls, ils osent solliciter les gens.*

**Membre des équipes**



*On a assisté à un temps d'échange avec une députée allemande, présidente du Sénat, avec toute une délégation allemande. Les échanges étaient très fluides, les jeunes avaient une capacité d'expression assez remarquable.*

**Partenaire**



*C'est le réseau aussi : il y a des mises en relation avec des personnes que je connaissais pas, qui aujourd'hui sont des contacts. C'est des personnes dans les milieux entrepreneuriaux, même si j'avais déjà fait des programmes.*

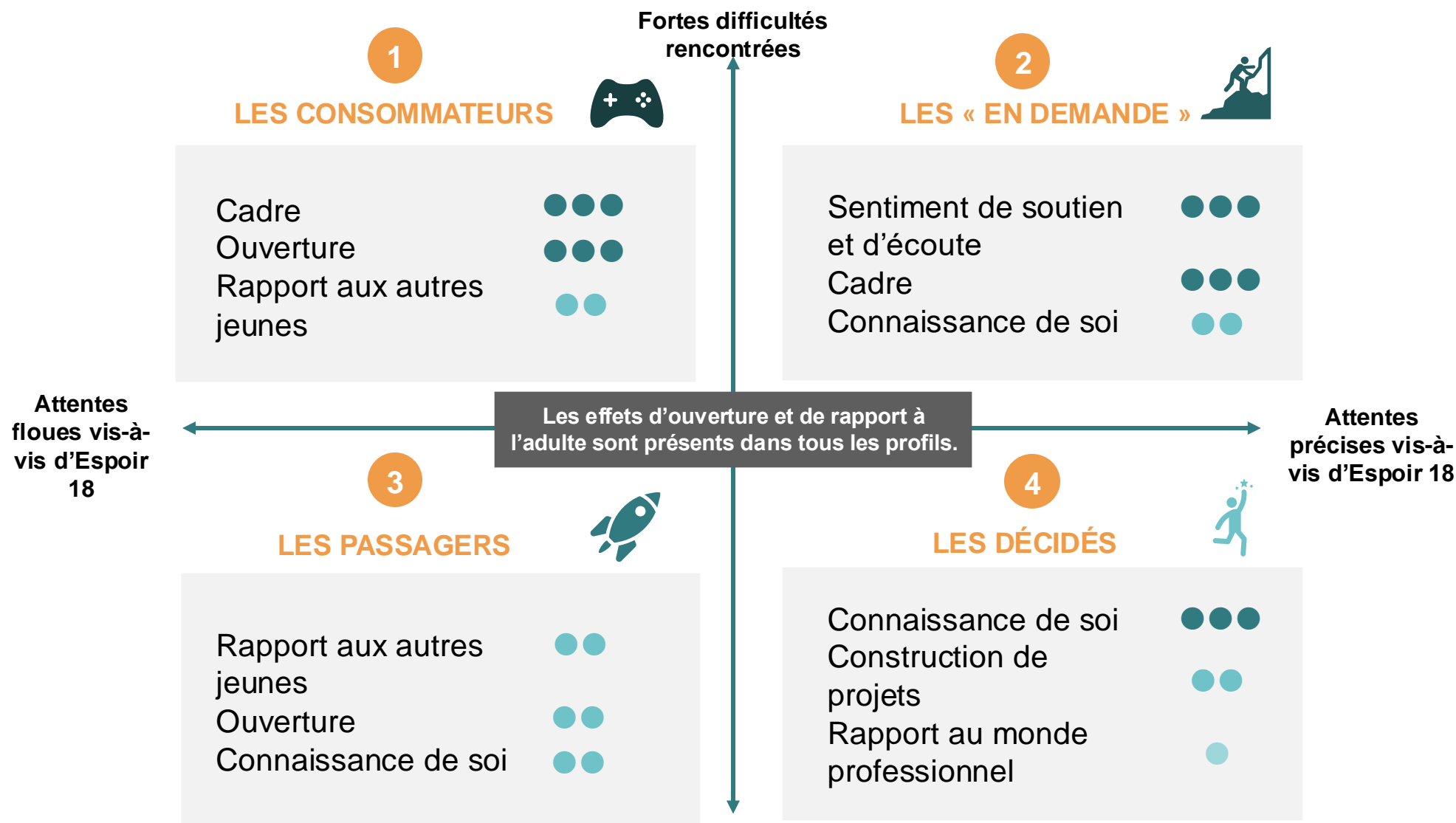
**Jeune alumni**



*Moi on m'a mis en relation avec Philippe, il m'a aidé à trouver une formation de monteur parce que je voulais changer de métier. Ça donne une voie à des jeunes qui veulent faire un autre truc mais ont l'impression qu'ils ont pas le choix dans leurs études. Ça ouvre des voies.*

**Jeune alumni**

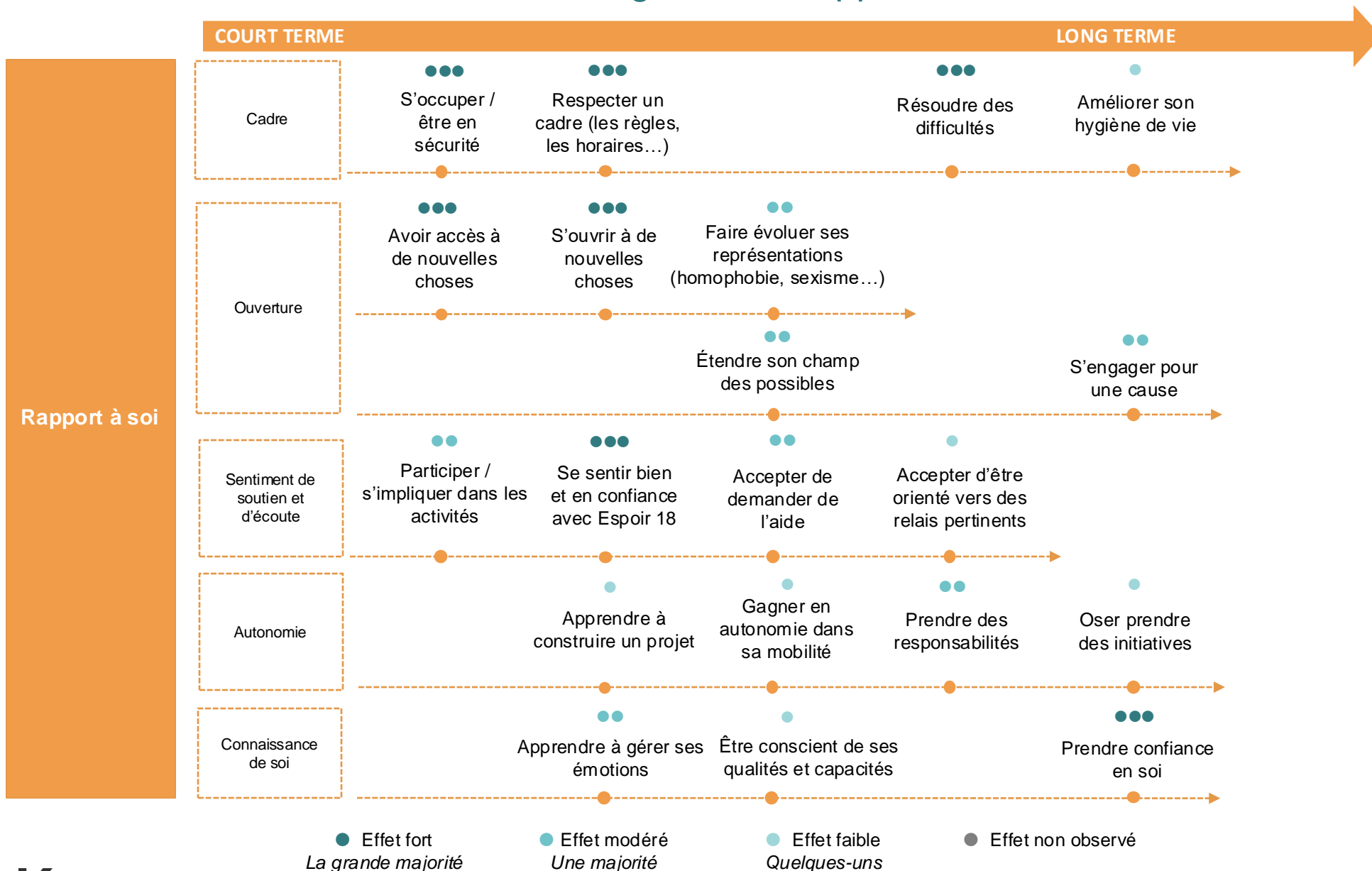
# L'accompagnement d'Espoir 18 a des effets particulièrement forts sur les jeunes « *consommateurs* » et « *en demande* »



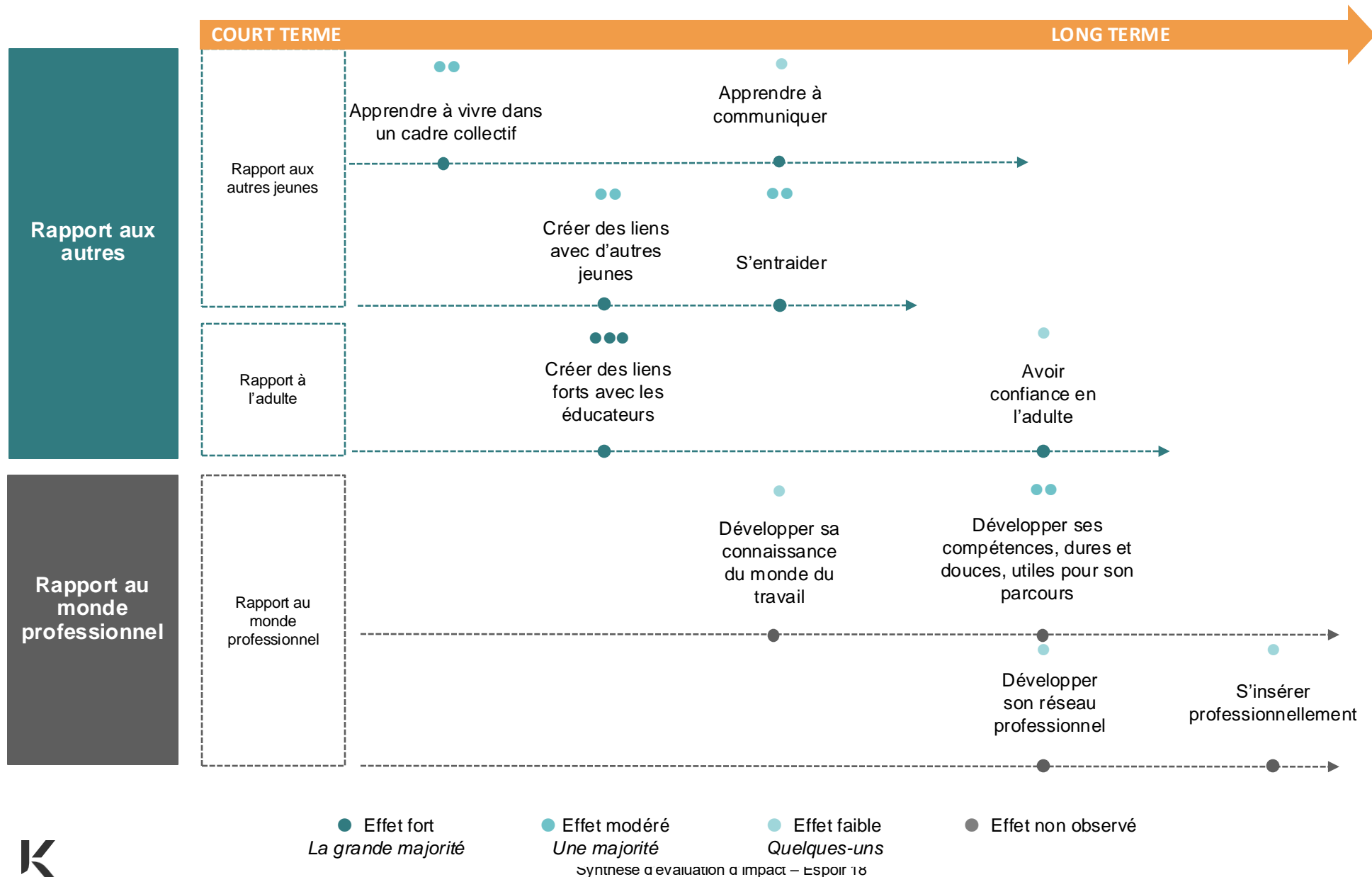
**Faibles difficultés rencontrées**

Synthèse d'évaluation d'impact – Espoir 18

# Illustration d'un chemin de changement : Rapport à soi



# Illustration d'un chemin de changement: Rapport aux autres et au professionnel



# Les partenaires interrogés sont des partenaires structurants pour Espoir 18, et reconnaissent son ancrage auprès des jeunes sur son territoire

## | Les partenaires interrogés...

... sont partenaires d'Espoir 18 depuis plus de 10 ans, pour la grande majorité

... sont des financeurs de la structure, qui représentent un poids majeur dans son modèle

... ont souhaité collaborer avec Espoir 18 pour répondre à un besoin social lié à la jeunesse

## | Ceux-ci soulignent la principale force d'Espoir 18 :

Une structure historique du 18<sup>e</sup> arrondissement...

Ils valorisent l'ancrage d'Espoir 18 dans le 18<sup>e</sup> arrondissement, un territoire qu'ils jugent prioritaire au regard de la politique de la ville en raison des difficultés identifiées.

“ Comme c'est une association historiquement de jeunes professionnels, assez engagés, ce que je ressens en étant arrivée plus récemment, c'est qu'ils ont fait de très belles choses, ont réussi à répondre à des besoins de jeunes et à être très présents sur le territoire, ils ont cette renommée-là, ce bénéfice-là.

**Partenaire**

... en capacité de mobiliser les jeunes qu'elle accompagne...

Ils mettent en avant la variété de son offre : sport, culture, accompagnement scolaire, réponse aux difficultés, organisation d'événements impactants pour les jeunes.

“ Ils tissent des liens à l'échelle locale, européenne, voire internationale grâce aux chantiers à l'étranger. Ce n'est pas juste une petite association de quartier, ils ont des connexions et une ouverture. Ils arrivent à avoir des partenariats qui sont riches et anciens.

**Partenaire**

... et de mobiliser des partenaires autour d'elle

Les partenaires soulignent qu'Espoir 18 est en contact, dans son arrondissement, avec certaines associations et les réseaux institutionnels voire politiques, et a des partenaires au niveau national voire international.

## Néanmoins, les partenaires interrogés soulignent quelques difficultés dans leur compréhension d'Espoir 18

### | Les partenaires interrogés peinent à définir :

- L'offre d'Espoir 18, qu'ils jugent très large : accès aux droits, soutien scolaire, insertion, prévention de la délinquance..., et qu'ils lient avec sa croissance importante et sa prise de responsabilité dans les Espaces Paris Jeunes, qui s'est effectuée sans cadre et de façon organique ;
- La répartition des activités entre les Espaces Paris Jeunes, le Hub' ou L'Assos ;
- La cible adressée par Espoir 18 : certains partenaires ont la sensation qu'Espoir 18 s'adresse en priorité à des jeunes garçons, majoritairement issus de l'immigration

“ On a la sensation qu'ils sont montés en puissance en proposant beaucoup de choses, qu'il y a eu une multiplication des thématiques, qu'ils ont voulu se positionner sur beaucoup de choses.

**Partenaire**

### | Plus encore, les partenaires ont des difficultés à objectiver les réalisations et l'impact d'Espoir 18 sur les jeunes, du fait :

- D'un manque de suivi des réalisations et des effets des projets : ils regrettent particulièrement le manque de remontée d'indicateurs objectivés, avec une véritable méthodologie de suivi de projet ;
- De la communication choisie par Espoir 18, qui repose davantage sur les événements organisés et la satisfaction des jeunes, et ne permet pas de transmettre efficacement ses données de réalisation et d'impact
- Les partenaires interrogés ont donc une vision partielle des effets permis sur les jeunes par Espoir 18

“ Je pense que vous avez posé le doigt sur le nœud gordien : on aimerait bien le savoir, ce que ça change pour les jeunes. Oui, il y a des subventions, il faut justifier, mais la façon dont les CERFA sont rédigés... Ils sont dans une grande communication avec nous, on a plein de photos mais on n'a pas d'éléments qui permettent de savoir ce que ça change.

**Partenaire**

# Pour ses partenaires, Espoir 18 a le potentiel d'être un acteur structurant du territoire, sous réserve d'améliorer ses pratiques sur 4 dimensions

## Le projet et l'ambition

- Démontrer la logique d'un parcours d'accompagnement des jeunes...
- ... et l'inscription des différentes activités proposées dans cette logique de parcours d'éducation populaire...
- ... ainsi que dans une logique plus collective, en coopération et relais d'autres structures du territoire

## Le suivi et le pilotage

- Développer les projets d'Espoir 18 avec des objectifs pédagogiques précis et des objectifs en termes de réalisations et d'effets
- Évaluer les projets menés à l'aune des impacts de ceux-ci sur les jeunes plutôt que de la satisfaction

## L'organisation et les ressources humaines

- Clarifier l'organigramme d'Espoir 18 et les responsabilités de ses différentes antennes
- Faire évoluer la posture d'Espoir 18 vis-à-vis de ses partenaires institutionnels pour nourrir des relations de confiance
- S'appuyer sur des professionnels experts en renfort des compétences développées en interne à Espoir 18, dans une logique partenariale

## La communication

- Expliquer et exprimer clairement le projet d'Espoir 18 ainsi que ses objectifs en externe
- Mettre en place une communication factuelle et régulière avec les partenaires, tant sur les activités quotidiennes que sur les besoins de la structure et sur les impacts de ses actions

# Au cœur du modèle d'Espoir 18, 5 leviers d'action permettent d'obtenir un réel impact sur les jeunes accompagnés

## Leviers d'impact



**Un accompagnement global, flexible et adapté, en lien avec les besoins de chaque jeune**

Espoir 18 favorise une prise en charge globale des jeunes sur tous les aspects de leur vie, et leur offre un accueil flexible et inconditionnel.



**Un aller-vers envers les jeunes pour les attirer, puis les garder au sein de l'association**

Espoir 18, de par sa connaissance fine du public jeunes et de sa capacité à proposer un espace ouvert et pratique, parvient à approcher et à fidéliser les jeunes.



**Une pédagogie qui met les jeunes sur le chemin de l'autonomie**

Espoir 18 utilise une pédagogie basée sur les conséquences et la responsabilisation, et donne de nombreuses possibilités aux jeunes d'être acteurs de leur parcours.



**Des équipes qui construisent une relation de confiance avec les jeunes**

Les équipes parviennent à mettre les jeunes en action, car ceux-ci s'identifient à eux et se sentent écoutés et soutenus.



**La création d'une communauté autour d'Espoir 18, qui permet la transmission des plus âgés vers les plus jeunes**

Les jeunes créent des liens forts, et les plus âgés agissent comme un relais des équipes : ils pratiquent l'aller-vers, réaffirment les règles...



*Tout est quand même relativement ouvert : la dimension accueil inconditionnel, eux je pense qu'ils l'ont. Je pense que la présence, le fait d'être ouvert, ça joue. La présence, la régularité, le fait d'être bien repérés, ça répond aux besoins d'un grand nombre de jeunes.*

**Partenaire**



*Ils ne sont pas juste dans le local, et s'il n'y a pas de jeunes ils attendent pas que ça se passe. Ils viennent nous chercher, nous proposent de faire des choses comme aller au futsal ou faire un tournoi de PS4. Ils savent attirer les jeunes, et au final on vient comme des aimants.*

**Jeune alumni**



*En nous côtoyant nous, on est un peu des exemples, qu'on le veuille ou non. Les jeunes regardent beaucoup comment on se comporte avec les autres, même dans notre vie personnelle. Ils veulent un peu faire comme nous.*

**Membre des équipes**

# A l'inverse, certaines pratiques limitent l'impact d'Espoir 18 sur les jeunes accompagnés

## Limites



**Des projets peu réactivés avec les jeunes dans le temps, une fois réalisés**

Les projets effectués avec les jeunes ont parfois une dimension « one-time » et semblent juxtaposés, sans construction visible d'un projet global transverse et durable.



**Des projets dont l'impact est aujourd'hui peu suivi et monitoré dans le temps**

Espoir 18 n'a pas mis en place des moyens d'évaluer si ses projets fonctionnent plus ou moins bien et ce qu'ils changent pour les jeunes.



**Une fragilité dans le suivi des jeunes par les équipes**

Le suivi des jeunes repose sur une ultra-personnalisation des liens entre les jeunes et les équipes, et ces dernières souffrent d'une charge de travail importante, avec peu de reconnaissance.



**La volonté de suivre les jeunes de façon globale, qui ralentit parfois le recours à des relais pertinents**

Espoir 18 cherche en priorité à résoudre les problèmes des jeunes en interne, et tend à évoluer en dehors des dynamiques collectives.



**Des modalités d'accompagnement aujourd'hui moins adaptées aux jeunes femmes**

Les filles adoptent une consommation différente de la structure, qui n'est pas pensée clairement, et l'environnement proposé aux jeunes est parfois davantage adapté aux jeunes hommes : équipes masculines, manque de travail sur les représentations de genre...



*Sur la prévention de la radicalisation, ils ont monté une pièce de théâtre sur la thématique, ils organisent une représentation, puis il y a eu une prise de parole des autorités, du directeur, et un échange, mais pas sur le fond du sujet, plutôt sur les personnages, d'où était arrivée l'idée...*

**Partenaire**



*On a des gens qui viennent et qui cherchent un animateur qui a changé de structure, et quand on leur dit qu'il n'est pas là, ils sont déçus et certains ne viennent plus.*

**Membre des équipes**



*Sur 20 professionnels dans les EPJ, on n'a que 2 femmes animatrices, donc ça ne va pas forcément dans le sens de ce qu'on voudrait. 2/20, ce n'est vraiment pas assez, on sait que pour accueillir des filles c'est bien si on a un peu de mixité dans les équipes.*

**Partenaire**

## 4 recommandations prioritaires peuvent être identifiées pour Espoir 18

1

Repréciser l'ADN d'Espoir 18 et assumer son positionnement

- **Rappeler la mission et l'engagement d'Espoir 18** : mettre les jeunes au centre, dans une logique d'éducation populaire, utiliser un accompagnement multidimensionnel pour rendre les jeunes acteurs de leur avenir
- **Ajuster l'offre en fonction du public ciblé** : développer et valoriser une logique adaptée pour les différents profils de jeunes ciblés (4 profils de jeunes, filles / garçons...) et ainsi démontrer l'intentionnalité de l'action

2

Renforcer les effets d'Espoir 18 pour aller plus loin dans l'émancipation des jeunes

- **Vers plus de formalisation** : repenser les activités pour formaliser une logique de parcours, en mettant les activités en regard du diagnostic de besoins effectué par les équipes et en renforçant leur complémentarité
- **Vers plus de diversité** : s'entourer d'un réseau d'experts métiers professionnels, et en fonction de la cible visée, développer la présence d'équipes féminines pour accompagner les jeunes
- **Vers plus de collaborations ouvertes** : nouer davantage de liens structurés avec d'autres associations d'éducation populaire du territoire

3

Professionnaliser le suivi et le pilotage d'Espoir 18 par l'impact

- **Poursuivre l'évaluation** par une phase de structuration, pour préciser les effets prioritaires visés et définir des indicateurs d'impact à suivre sur les jeunes actuellement accompagnés, voire sur les « alumnis »
- **Adapter les ressources d'Espoir 18 à cette exigence** : prévoir l'acculturation des équipes à l'évaluation d'impact social, travailler sur la montée en compétences des équipes sur le suivi d'impact en pratique (soit via la formation de tous, soit par la professionnalisation d'un membre de l'équipe)

4

Revoir la stratégie de communication pour mieux rendre compte de l'ambition et de l'efficacité d'Espoir 18

- **Faire évoluer la nature de la communication** : instaurer une communication régulière et maintenue dans le temps, couvrir le champ des activités d'Espoir 18 en ne communiquant pas uniquement sur les événements mais en montrant la logique de parcours, communiquer avec des indicateurs d'impact...
- **Faire évoluer la communication en fonction des priorités** : en priorité, communiquer auprès des partenaires financiers pour rendre compte de l'impact de manière objectivée